

CAHIER TECHNIQUE

ITINÉRAIRE BIS

Le tourisme littoral face au dérèglement climatique
RÉSIDENCE ARTISTIQUE & CULTURELLE

APPEL À
CANDIDATURES

INSCRIPTIONS
JUSQU'AU
31 DÉCEMBRE
2024

littoral.manche.fr

LA MANCHE
LE DÉPARTEMENT

Attitude
Manche

Manche
c|a.u.e

Cap

TABLE DES MATIÈRES

1. LE LITTORAL ET LE DEREGLEMENT CLIMATIQUE	4
2. LE TOURISME DE PROXIMITE DANS LA MANCHE	5
L'offre touristique dans la manche ; une offre concentrée sur le littoral.....	5
Taux de fonction et densité touristiques	6
Le tourisme littoral de proximité : quelle réalité ?	6
3. LES LIEUX DE RESIDENCE :	7
SAINT-JEAN-LE-THOMAS, STATION DE LA BAIE DU MONT SAINT-MICHEL	8
PIROU-PLAGE, STATION BALNÉAIRE DE LA CÔTE DES HAVRES.....	13
RAVENOVILLE-PLAGE, LA STATION BALNÉAIRE DE SAINTE-MÈRE-ÉGLISE	18
SIOUVILLE-HAGUE, « LE SPOT NORMAND »	21

1. LE LITTORAL ET LE DEREGLEMENT CLIMATIQUE



© D

Le littoral actuel est façonné depuis des millénaires par des modifications du climat.

L'évolution géologique du littoral manchois a été marquée par une alternance de périodes glaciaires et interglaciaires, entraînant d'importantes variations du niveau de la mer : lors de la dernière glaciation, il y a 20 000 ans, le niveau de la mer était environ 120 mètres plus bas que le niveau actuel et seul un fleuve séparait la Manche de l'Angleterre. Amorcée il y a 19 000 ans, la hausse du niveau marin s'est stabilisée au cours des 3 000 dernières années, avec une élévation inférieure à 0,5 mm/an.

Avec le dérèglement climatique, on constate au niveau mondial, une forte accélération de l'augmentation du niveau de la mer depuis le XX^e siècle. En Normandie, selon le GIEC Normand, cette élévation est légèrement plus faible, mais atteint tout de même (en moyenne) près de **3 mm/an**. Le niveau moyen de la mer a ainsi **augmenté de 20 cm en 100 ans**. Cette hausse pourrait encore s'accroître pour atteindre **+ 1,1m à + 1,8m à l'horizon 2100**, si nous ne pouvons maintenir le réchauffement climatique en dessous de +4°C.

Érosion, inondations, salinisation des sols... le dérèglement climatique est déjà une réalité en Normandie.

Avec ses zones topographiquement basses, ses côtes sableuses et son urbanisation toujours croissante, le littoral de la Manche est particulièrement exposé aux risques littoraux et le sera de plus en plus à l'avenir.

Deux tiers du littoral normand sont déjà concernés par la montée des eaux, touchant potentiellement : 428 communes, 122 000 habitants, 111 000 logements, 120 000 emplois salariés, 16 000 établissements et 5 600 exploitations agricoles.

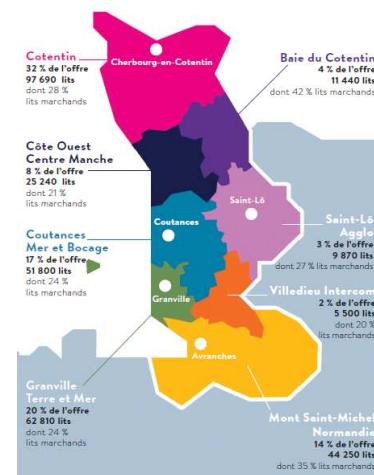
Cette menace soulève de nombreuses questions concernant la vulnérabilité des habitants, la perte d'habitats naturels et de terres agricoles, les impacts économiques, etc.

Pour plus d'informations : <https://littoralmanche.fr/risques-littoraux/les-effets-du-dereglement-climatique/>

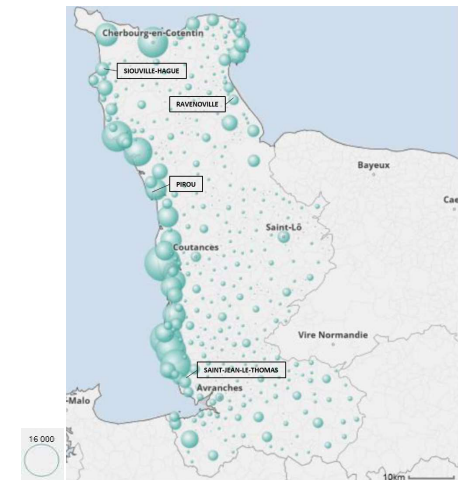
2. LE TOURISME DANS LA MANCHE

L'offre touristique dans la Manche : une offre concentrée sur le littoral

Dans le département de la Manche, les zones littorales sont les plus touristiques. La Manche est reconnue comme territoire maritime : 9 personnes sur 10 associent « maritime » à la Manche. L'image maritime est la plus associée à la Manche par les Français.

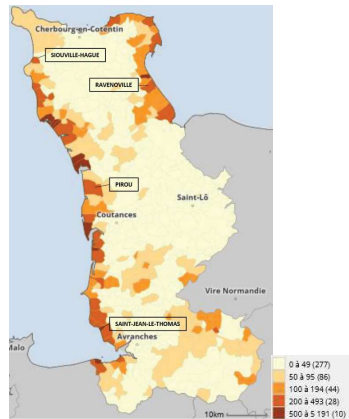


Répartition des lits touristiques dans la Manche (source : Attitude Manche 2024)

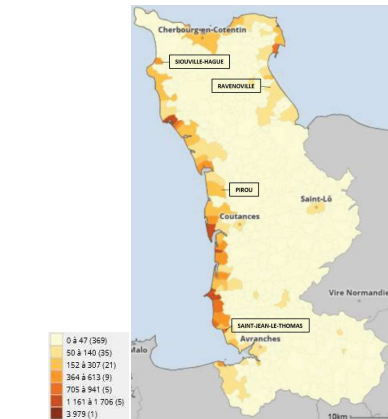


Capacités communales en hébergement (source : Observatoire du tourisme de la Manche, 2023)

Taux de fonction et densité touristiques



Le taux de fonction touristique correspond au nombre de lits touristiques pour 100 habitants
(source : Observatoire du tourisme de la Manche, 2023)



La densité touristique correspond au nombre de lits touristiques par km²
(source : Observatoire du tourisme de la Manche, 2023)

Le tourisme littoral de proximité : quelle réalité ?

Le tourisme littoral de proximité correspond aux résidents du département de la Manche séjournant sur le littoral manchois. Cette forme de tourisme est relativement importante dans le département :

EPCI	% de touristes résidant dans la Manche
Le Cotentin	35 %
Côte Ouest Centre Manche	48 %
Coutances Mer et Bocage	44 %
Granville Terre et Mer	32 %

3. LES LIEUX DE RÉSIDENCE



Les quatre étapes de la résidence artistique et culturelle itinérante
source : observatoire des territoires

SAINT-JEAN-LE-THOMAS, STATION DE LA BAIE DU MONT SAINT-MICHEL



Carte de situation
source : géoportail

CHIFFRES-CLÉS

Superficie : 238 hectares

Habitants : 389 en 2021

Part des résidences secondaires : 53,9 %

Intercommunalité : CA Mont-Saint-Michel Normandie

Équipements : une école publique en regroupement pédagogique avec les communes de Dragey-Ronthon et Genêts, plusieurs commerces, dont une boulangerie-pâtisserie, une épicerie, un bar-tabac. Un marché a lieu le dimanche matin en période estivale.

Offre touristique : un point d'information touristique accueillant un service de location de vélos, plusieurs bars et restaurants, un hôtel, nombreux gîtes et chambres d'hôtes, un camping municipal de 130 places.

Particularités :

La commune dispose de 80 cabines de plage, installée sur le domaine public communal, avec accès aux sanitaires du camping. Les plus anciennes datent de la fin du XIX^e siècle. La commune fait partie des 19 communes de la Baie du Mont Saint-Michel dotées du label Village Patrimoine, visant à valoriser le riche patrimoine naturel et bâti du territoire. Citons, entre autres, les pêcheries néolithiques et médiévales, l'église et son cimetière, les lavoirs, les puits et fontaines, le jardin du Peintre Bergevin ou encore la zone humide de la Bunelle qui s'étend sur une surface d'une dizaine d'hectares dans le cœur du bourg. La commune est traversée par le GR 223 qui longe le littoral, comme Siouville-Hague, Pirou et Saint-Jean-le-Thomas.

Les entités paysagères

Le territoire est structuré par une vallée alluviale située au pied des falaises de Champeaux, réceptacle de nombreux cours d'eau qui traversent les marais arrière-littoraux (la Bunelle, la Claire-Douve). Ces derniers s'étendent derrière la dune sableuse, jusqu'à la commune de Genêts.

Ressources utiles :

[guide «Saint-Jean-le-Thomas, flânerie dans son histoire»](#)
[Diagnostic paysager à l'échelle de St-Jean-le-Thomas, Dragey-Ronthon, Genêts](#)
[Atlas de la biodiversité communale, réalisé en 2022](#)



© CAUE50

© CAUE50

© CAUE50



© CAUE50

© CD50

© CD50

Le camping municipal de Saint-Jean-le-Thomas face aux risques littoraux



Le camping de Saint-Jean-le-Thomas a été aménagé sur un terrain acquis par la commune en 1943. D'abord sauvage, le camping se structure avec la construction de cabines de plage, puis de bungalows et des sanitaires. En 1974, il devient un camping** et propose 130 places.

Le littoral de Saint-Jean-le-Thomas est caractérisé par une dynamique érosive forte, plus particulièrement de la plage de Pignochet où le cordon dunaire a reculé de près de 400m depuis les années 1960. Face à ce recul du trait de côte, qui a déjà entraîné la disparition de deux rangées de cabines de plage, des cordons d'enrochements ont été aménagés entre 1967 et 1980, puis étendus au nord jusqu'à la cale, entre 2000 et 2001, de manière à fixer le trait de côte devant la zone urbanisée. D'autres aménagements (rechargements, fascines, big-bag, épis expérimental...) ont été testés mais sans résultats pérennes

Il est à noter qu'à l'arrière du cordon dunaire, s'étendent le marais de la Claire Douve dont l'exutoire est contrôlé par une porte à flots à Genêts (secteur du Pont Neuf) et le marais de la Bunelle, cuvette sans exutoire fluvial à St Jean le Thomas. Cette zone topographiquement basse accueille notamment une partie du secteur urbanisé de Saint Jean le Thomas.

Cette zone basse est sujette à des inondations récurrentes qui ont été particulièrement importantes lors de l'hiver 2020/21. Ces inondations résultent de la combinaison de plusieurs aléas : inondations fluviales, pluviales, par remontées de nappe... auxquels s'ajoutent une problématique forte de ressuyage du marais et la menace de submersion marine avec le cordon dunaire de la plage de Pignochet aujourd'hui très vulnérable, et ceci dans un contexte de rehaussement du niveau moyen des mers à l'aune du changement climatique.

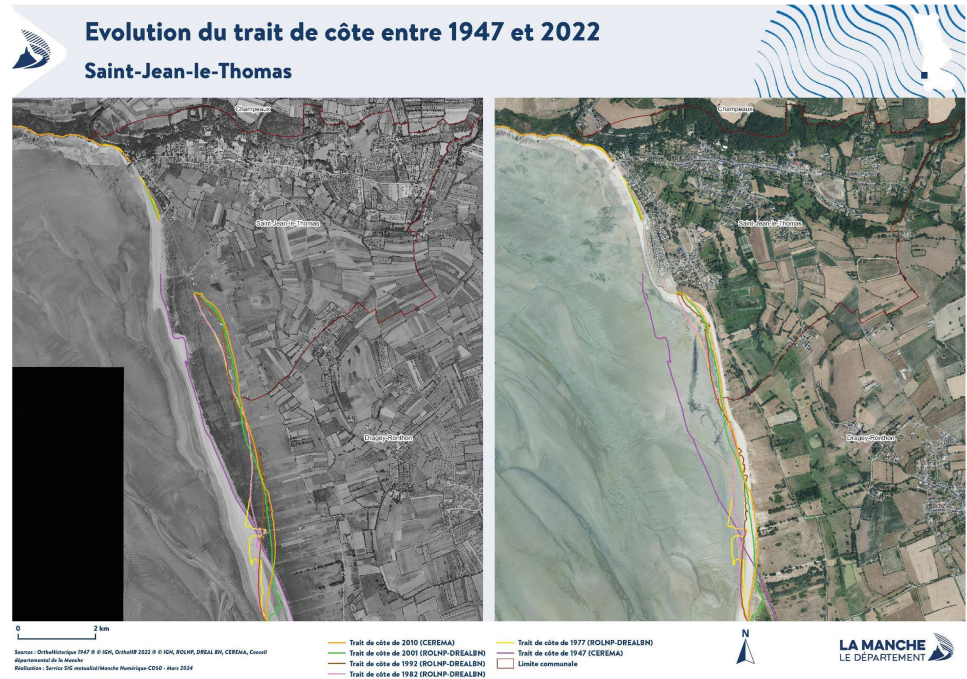


Photographies aériennes comparées (années 1950-1965 et 2022), source : IGN

La vulnérabilité du cordon dunaire de la plage de Pignochet à Saint-Jean-le-Thomas et la présence d'enjeux vulnérables dans les zones basses en arrière du littoral, ont conduit l'État à réaliser un plan de prévention des risques littoraux (PPRL) approuvé au printemps 2024.

Par ailleurs les projections du trait de côte conduisent à la disparition du cordon dunaire sur la plage de Pignochet, avec à plus long terme un marais de la Claire Douve devenant marais littoral salé inondé fréquemment par les marées.

Il ne reste ainsi plus que quelques mètres de dunes avant d'atteindre la route (chemin Montois) et d'avoir une reconexion du marais avec la mer.



Le littoral de Saint-Jean-le-Thomas à Genêts a connu de nombreux événements tempêteux, analysés dans le cadre du PPRL (2020/21). Trente-cinq épisodes sont identifiés entre 1817 et 2018. En termes d'impact sur le littoral, on notera notamment parmi les épisodes les plus récents :

- **Tempête Johanna, du 10 au 11 mars 2008**, où les enrochements du camping ont été endommagés, et le cordon dunaire a reculé notablement.
- **Tempête du 29 au 31 mars 2010**, au cours de laquelle les franchissements par paquets de mer entraînent l'inondation du camping



Figure. Dégâts suite à la tempête Johanna (DDTM50)



Figure. Franchissements par paquets de mer lors de la tempête de mars 2010 (DDTM50)

- **Tempête Eleanor, du 2 au 3 janvier 2018**, au cours de laquelle la dune a reculé de 7 mètres sur la plage de Pignochet, avec une destruction des murs des propriétés privées sur la plage Saint Michel et une destruction partielle des enrochements du camping.



Figure. Dégâts suite à la tempête Eleanor (DDTM50)

L'exposition aux risques littoraux sur le secteur de Saint-Jean-le-Thomas, Dragey-Ronthon et Genêts, est détaillée dans les cartes suivantes :

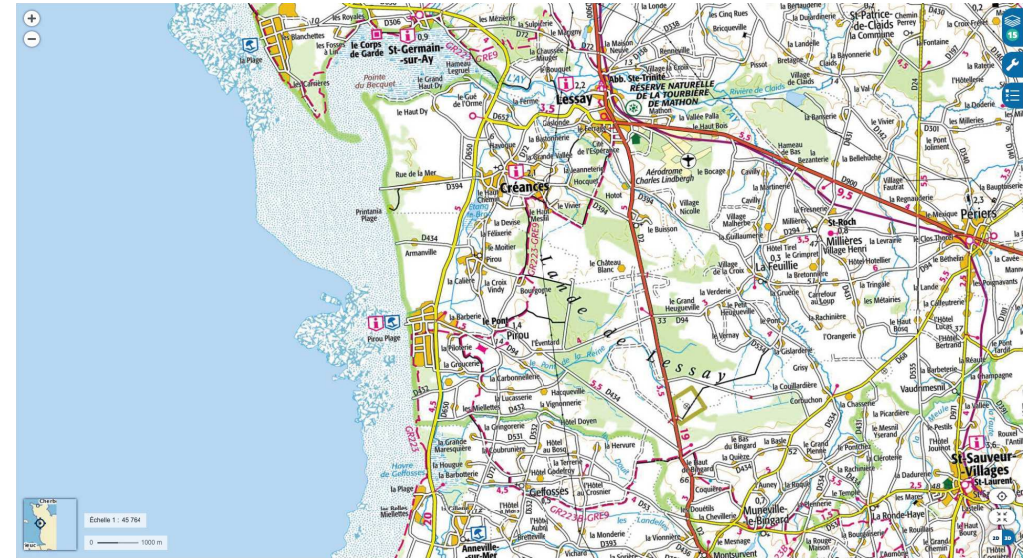
Aléa inondation par débordement de cours d'eau [Consulter la carte](#)

Aléa inondation par remontée de nappe phréatique [Consulter la carte](#)

Aléa inondation par submersion marine [Consulter la carte](#)

Comme indiqué, un PPRL a été approuvé sur le secteur de Saint-Jean-le-Thomas et les données sont accessibles en suivant [ce lien](#).

PIROU-PLAGE, STATION BALNÉAIRE DE LA CÔTE DES HAVRES



Carte de situation, source : géoportail

CHIFFRES-CLÉS

Superficie de la commune : 29 100 hectares

Habitants : 389 en 2021

Part des résidences secondaires : 58,6 %

Intercommunalité : CC Côte Ouest Centre Manche

Équipements : la commune dispose de deux pôles d'équipements et de services. Côté terre, Pirou-Pont accueille la mairie, la salle des fêtes, l'école publique et le centre de loisirs, un parc, un stade de football et un skate-park et bientôt une médiathèque. Côté mer, Pirou-Plage est doté d'un cinéma et d'une salle polyvalente, d'équipements sportifs (court de tennis et terrain multisport), de plusieurs commerces, dont une supérette et un bar-tabac. Un marché hebdomadaire s'y déroule chaque dimanche matin, ainsi que le mercredi en période estivale.

Offre touristique : un bureau d'information touristique ouvert en juillet-août, plusieurs bars et restaurants, plusieurs gîtes et chambres d'hôtes, un camping municipal de 250 emplacements, une aire de camping-cars.

Particularités :

La commune est située dans le périmètre du Parc naturel régional des Marais du Cotentin et du Bessin. Elle est traversée par le GR 223 qui longe le littoral.

Elle est réputée pour sa Foire aux Bulots, qui se déroule tous les ans en avril à Pirou-Plage, depuis 1996. La plage de Pirou dispose d'une piscine d'eau de mer qui rend la baignade possible à marée basse. Situé entre Pirou-Plage et Pirou-Pont, le château fort de Pirou est une forteresse médiévale du XII^e siècle, inscrite à l'inventaire des Monuments Historiques. Il s'agit de l'un des plus anciens châteaux forts normands, dont la restauration a été entreprise à partir des années 1960.

Les entités paysagères

Le territoire montre une grande diversité de paysages, qui se déroulent d'est en ouest, des terres vers la mer : la forêt, où l'on peut découvrir la tourbière de la mare de Sursat, classée réserve biologique, la lande de la Tournerie située au sud des landes dites « de Lessay », et enfin l'ensemble de la « côte sableuse à havres » formé par le vaste estran sableux longé d'une dune d'environ 15 mètres derrière laquelle s'étend une zone basse et plane de marais-arrière-littoraux.

Ressources utiles :

[atlas des paysages de la Manche «La côte des havres et ses dunes»](#)
[site web consacré au projet de parc de loisirs « le jargon des oies » à Pirou-Pont](#)



Le camping « Le Clos Marin » de Pirou face aux risques littoraux

Le camping Le Clos Marin se situe en limite sud du perré qui protège Pirou-Plage. Une encoche d'érosion côtière se distingue dès le début des années 2000, avec une accélération du processus jusqu'à aujourd'hui, malgré d'anciens rechargements en sable réalisés pour ralentir le recul. À l'inverse, le camping du Clos Marin ne se situe pas dans une zone topographiquement basse et n'est pas soumis à des risques de submersion marine ou d'inondation par débordement de cours d'eau.

Type de carte sur le secteur de Pirou-Plage

Aléa inondation par débordement de cours d'eau
Aléa inondation par remontée de nappe phréatique
Aléa inondation par submersion marine

Prospective d'érosion côtière sous l'effet du changement climatique

Lien

[Consulter la carte](#)
[Consulter la carte](#)
[Consulter la carte](#)
[Consulter la carte](#)



Photographies aériennes historiques de 1947 à 2019 présentant l'évolution du trait de côte au sud immédiat du perré de Pirou-Plage (Source : Remonter le temps, GEOPORTAIL)

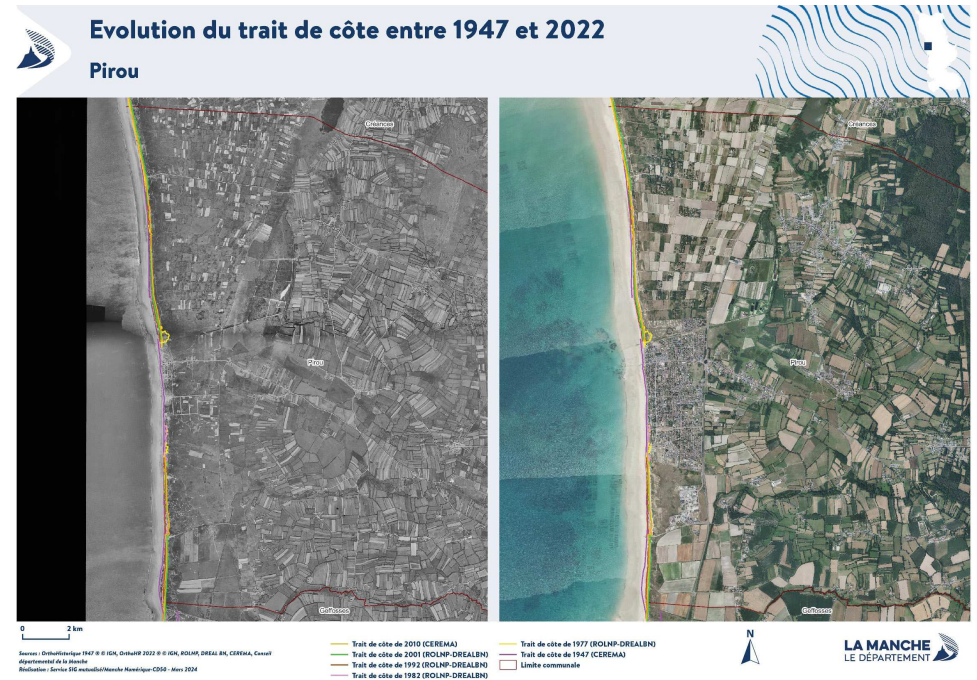


Projection du recul du trait de côte à échéance +30 ans (2050) - Etude de définition des aménagements de confortement dunaire de Pirou-Plage - Casagec Ingénierie pour la CC COCM



Limite sud du perré en enrochement au sud de Pirou-Plage (à gauche)
 et état du littoral sud de Pirou-plage au 27 mars 2023, suite au coup de vent des 23 et 24 mars (à droite)

Des études relatives aux aléas littoraux ont été lancées en 2021 par l'État sur les communes suivantes : Agon-Coutainville, Blainville-sur-Mer, Gouville-sur-Mer, Geffosses, Pirou, Créances, Lessay, Saint-Germain-sur-Ay et Bretteville-sur-Ay. Cette étude, réalisée en concertation avec les acteurs locaux, aboutira à une connaissance partagée des aléas et à leur prise en compte dans les décisions relatives à l'urbanisme. Elle permettra à terme de lancer une réflexion plus approfondie autour de la réalisation d'un plan de prévention des risques littoraux (PPRL).



RAVENOUILLE-PLAGE, LA STATION BALNÉAIRE DE SAINTE-MÈRE-ÉGLISE



Carte de situation, source : geoportail

CHIFFRES-CLÉS

La commune de Ravenoville a fusionné avec Sainte-Mère-Église en 2019.

Superficie : 1 200 hectares (ancienne commune de Ravenoville)
Habitants : environ 250 à l'échelle de l'ancienne commune de Ravenoville

Part des résidences secondaires : 61,2 % sur le périmètre de l'ancienne commune (recensement de 2015)

Intercommunalité : CC Baie du Cotentin

Équipements : les équipements et services de la commune se concentrent à Sainte-Mère-Église. Le bourg de Ravenoville dispose d'un commerce multi-services (bar-tabac, restaurant, dépôt de presse, relais postal, épicerie, dépôt de pain, ...) et un restaurant. La route de la Mer le relie à Ravenoville-Plage, qui accueille une salle de convivialité, une aire de jeux, un restaurant et un food-truck, proche de l'aire de pique-nique.

Offre touristique : deux campings (Camping des Îles 2* et Le Cormoran 5*, restauration et commerce multi-services, plusieurs gîtes et cabines de plage privées en location saisonnière. L'office du tourisme se situe à Sainte-Mère-Église.

Particularités :

La commune est située dans le périmètre du Parc naturel régional des Marais du Cotentin et du Bessin, sur l'itinéraire de la Vélomaritime (EuroVélo 4). Ravenoville-Plage est réputée pour ses cabines de plage alignées le long du front de mer. Cet ancien village de pêcheurs s'est progressivement transformé en lieu de villégiature à partir du début du XX^e siècle (de 20 cabines en 1930 à 65 cabines actuellement, les dernières datant des années 1960). Les cabines sont construites sur le domaine public, les constructions appartenant à leurs constructeurs ou acquéreurs.

Les entités paysagères

Le territoire se situe dans l'entité paysagère du Plain, extrémité occidentale du Bassin parisien, et plus particulièrement dans sa partie basse occupée par les marais, dont l'altitude ne dépasse pas 5 mètres. Il s'agit d'un paysage rural, où l'agriculture occupe une place prépondérante. Excepté l'urbanisation liée au tourisme balnéaire, seules quelques fermes occupent le « Bas-Pays », la plupart des bourgs et des villages étant situés en retrait de la côte, sur le plateau ou sur le rebord de la falaise morte. La proximité d'Utah Beach, plage du Département manchoise, exerce une influence importante sur la vie économique de la commune et son activité touristique.

Ressources utiles :

[Diagnostic du Plan de paysage Des Plages du Débarquement](#)



© CAUE50

© CAUE50

© CAUE50



© CAUE50

© CAUE50

© Camping le Cormoran

Le camping privé « Le Cormoran » de Ravenoville-Plage (Sainte-Mère-Eglise) face aux risques littoraux

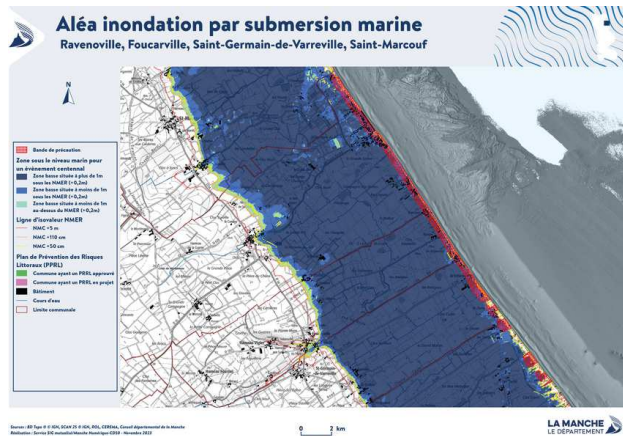
Le camping du Cormoran se situe dans les marais arrière-littoraux de la côte Est du Cotentin, dans une zone topographiquement basse par rapport au niveau marin. Il présente donc une forte vulnérabilité aux submersions marines, alors que le trait de côte est lui fixé car entièrement endigué. Le camping a déjà subi à minima une inondation, en mars 2013, à la suite de tempête de neige.



Système d'endiguement qui protège le camping



Inondation d'une partie du camping suite à une tempête en mars 2013

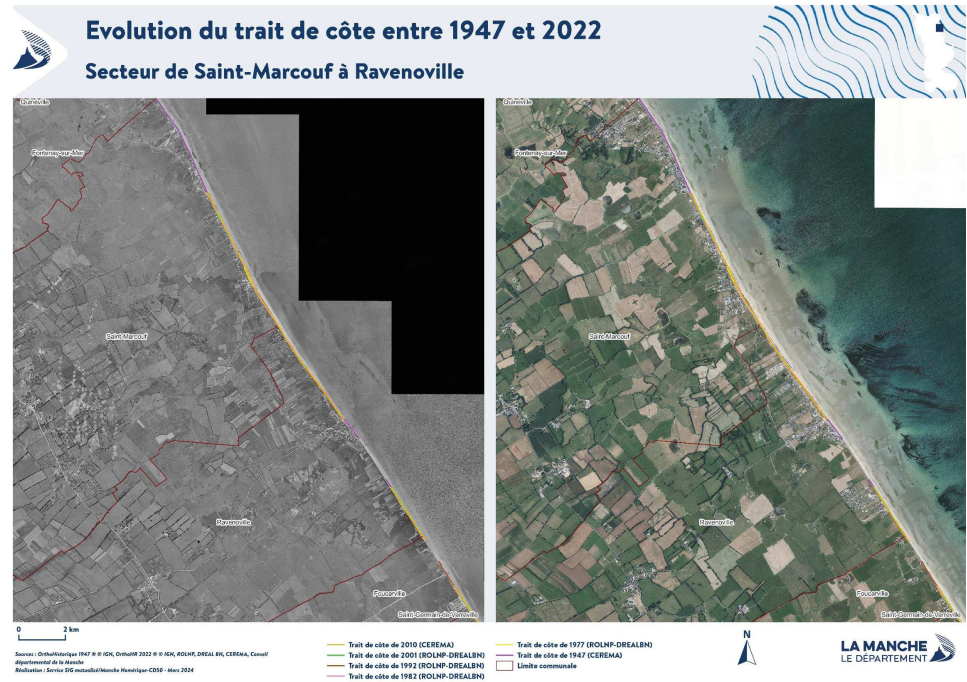


Type de carte

- Aléa inondation par débordement de cours d'eau
- Aléa inondation par remontée de nappe phréatique
- Aléa inondation par submersion marine

Lien

- [Consulter la carte](#)
- [Consulter la carte](#)
- [Consulter la carte](#)



Source : Océanographie 1947 et 1948, Octobre 2022 et 1948, ROLNP, DREAL BN, CEREMA, Coastal department de la Manche
 Réalisation : Service DCS aménagement littoral CSDS - Mars 2024

- Trait de côte de 2010 (CEREMA)
- Trait de côte de 2001 (ROLNP-DREALBN)
- Trait de côte de 1992 (ROLNP-DREALBN)
- Trait de côte de 1982 (ROLNP-DREALBN)
- Trait de côte de 1977 (ROLNP-DREALBN)
- Trait de côte de 1947 (CEREMA)
- Limite communale



SIOUVILLE-HAGUE, « LE SPOT NORMAND »



Carte de situation, source : géoportail

CHIFFRES-CLÉS

Superficie : 640 hectares

Habitants : 940 habitants en moyenne

Part des résidences secondaires : 44,9 %

Intercommunalité : CA du Cotentin

Équipements : une école publique, deux salles de convivialité, plusieurs commerces de proximité (boulangerie, charcuterie, poissonnerie, bar-tabac-alimentation, salon de coiffure) ainsi qu'un marché hebdomadaire en période estivale, le mardi. À noter la présence d'une école de surf, une clinique (centre de rééducation fonctionnelle) et la présence de services en lien avec le soin et le bien-être.

Offre touristique : un camping 3* et gîtes municipaux de Clairefontaine, une dizaine de gîtes et chambres d'hôtes privés, un centre d'hébergement collectif de 60 couchages, un service de location de voiliers, une halte randonnée.

Particularités :

De nombreuses manifestations rythment l'année, parmi lesquelles la Barjo, trail de 300 km rassemblant 2 500 participants au mois de juin, ou encore le Siouville Surf Open début juin.

La commune a aménagé un circuit de promenade d'environ 5 kilomètres permettant de découvrir le patrimoine naturel et bâti : l'ancien temple protestant transformé en salle de convivialité et l'église Saint-Pierre, le manoir du Valciot du 16^e siècle, la « maison aux coquillages » (demeure atypique), l'espace de loisirs de Pont-Helland, l'école de surf de Siouville, la vue sur le massif dunaire de la Hague. La commune est traversée par le GR 223 qui longe le littoral.

Les entités paysagères

Le territoire est situé au sud de l'anse de Vauville, abritant un massif dunaire de 700 hectares. L'urbanisation du littoral est assez prononcée dans le secteur compris entre le port de Diélette (Commune de Tréauville) et le quartier de Clairefontaine. De nombreux chemins ruraux traversent la commune, qu'accompagnent les haies bocagères et les murs de pierre, caractéristiques de la péninsule de la Hague.

Ressources utiles :

[Atlas des paysages de la Manche - la péninsule de la Hague](#)

La commune en images



© CAUE50

© CAUE50

© CAUE50



© CAUE50

© Commune

© Commune

Le camping de Clairefontaine de Siouville-Hague face aux risques littoraux

Le camping de Clairefontaine n'est pas situé dans une zone basse topographiquement et n'est donc pas vulnérable au risque d'inondation par submersion marine, même avec une élévation de 1m du niveau marin.

Il ne se trouve pas dans un secteur soumis à débordement de cours d'eau et les projections de recul du trait de côte connues à ce jour, semblent ne pas impacter le camping, ce dernier se trouvant à 350m du rivage.

Il est par contre soumis à des risques d'inondations par remontée de nappes, notamment en période hivernale.

Type de carte

Aléa inondation par débordement de cours d'eau

Aléa inondation par remontée de nappe phréatique

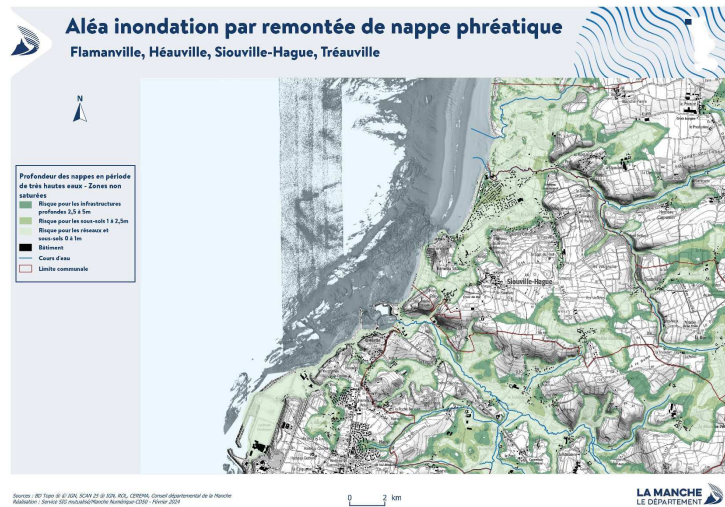
Aléa inondation par submersion marine

Lien

[Consulter la carte](#)

[Consulter la carte](#)

[Consulter la carte](#)



Evolution du trait de côte entre 1947 et 2022

Secteur de Siouville-Hague, Héauville et Vasteville

